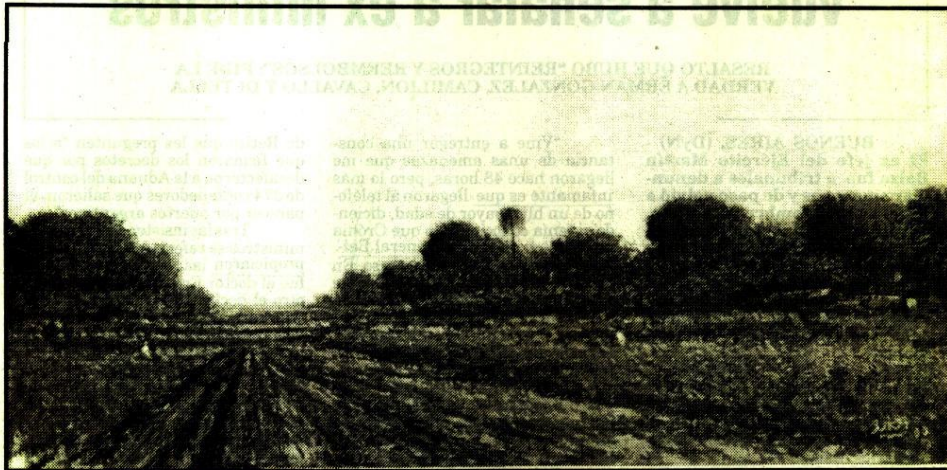


**CLIPPING
DE
PRENSA**

ARGENTINA

Exposición de Guillermo Bekes en Buenos Aires



Camino de tierra. (96 x 71 cms.)

Con gran éxito de público y crítica quedó inaugurada el pasado 6 de junio en Buenos Aires, la exposición de Paisajes de Guillermo Bekes, en la Galería Pérez Quesada. La misma puede visitarse hasta el 30 de junio, de martes a sábados de 11 a 20 en M.T. de Alvear 1559.

Al vernisaje, que se prolongó por más de tres horas, concurren destacados críticos de arte, artistas plásticos, coleccionistas y numeroso público que acompaña desde hace años el desarrollo de la obra y la trayectoria de nuestro artista.

En la presentación del catálogo de dicha muestra el reconocido

crítico de arte Raúl Vera Ocampo, expresó:

«Desde que viera los primeros cuadros de Guillermo Bekes, hace ya más de una década, la trayectoria de este pintor oriundo de la provincia de Santa Fe, se ha ido consolidando y estructurando de acuerdo a una rigurosa observación del paisaje.

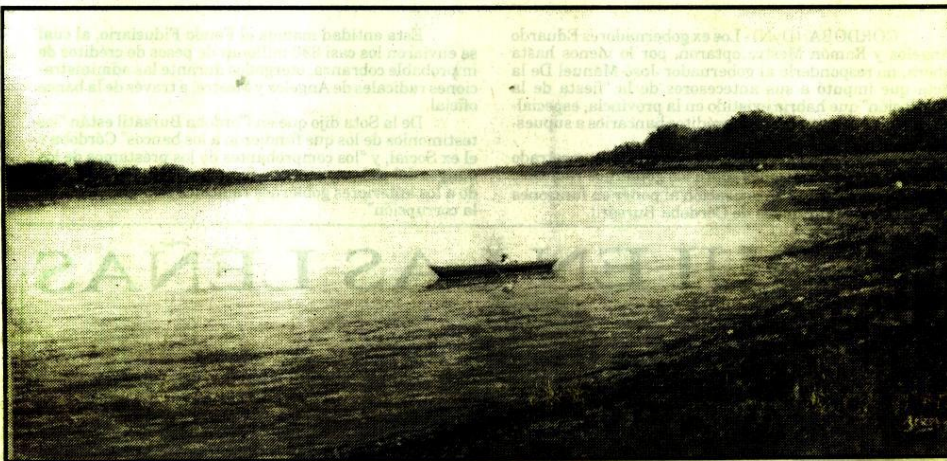
«Compenetrado con la naturaleza de Concordia, donde reside desde 1968, Bekes ha desarrollado una íntima ecuación con esos llanos, arboledas y casonas que su retina graba cotidianamente.

«Su fina percepción ha obtenido resultados de una gran plasticidad y objetividad cromática, donde nunca se resiente, por ello, la ex-

presión del sentimiento que lo une a su representación pictórica, cada vez más sensiblemente ajustada.

«Es saludable la concentración de Guillermo Bekes en una temática que sigue siendo todavía una de las más apreciables formas de contención de las artes y su relación con la realidad vivencial».

Durante todo el mes se podrán apreciar comentarios y notas periodísticas sobre la muestra en distintos medios de comunicación locales y nacionales, destacándose los presentados por la Fundación Utilísima del Canal Utilísima Satelital de Buenos Aires, que se difunde en todo el país, Latinoamérica y el sur de EE.UU.



Atardecer en el río. (132 x 96 cms.)

Obra de Guillermo Bekes en Salón Nacional de Pintura

Una obra del artista plástico Guillermo Bekes fue seleccionada e integrará la exposición del Salón Nacional de Pintura que organiza la Fundación del Banco de la Nación Argentina.

La muestra se realizará en las Salas Nacionales de Exposiciones, Palais de Glace (Posadas 1725- Capital Federal) del 14 al 30 de marzo de 2003.

El paisaje entrerriano se ha constituido en los últimos años el motivo inspirador de la obra de Bekes, que al decir del conocido Crítico de Arte argentino, Raúl Vera Ocampo: «... su fina percepción ha obtenido resultados de una gran plasticidad y objetividad cromática, donde nunca se resiente, por ello, la expresión del sentimiento que lo une a su representación pictórica, cada vez más sensiblemente ajustada.

Es saludable la concentración de Guillermo Bekes en una temática que sigue siendo todavía una de las más apreciables formas de contención de las artes y su relación con la realidad vivencial».

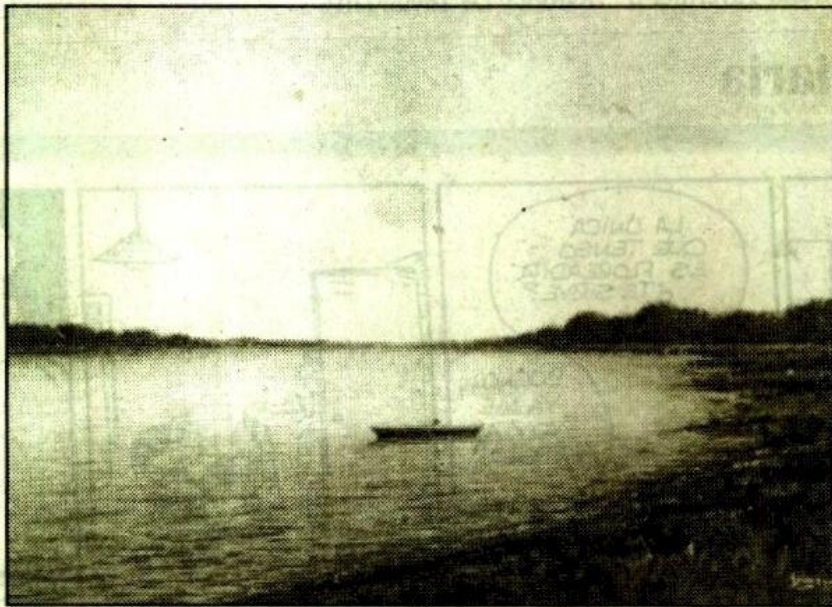
Esta importante distinción constituye un nuevo reconocimiento a nivel nacional para el trabajo de este artista de nuestra ciudad que sin abandonar su tierra y su paisaje ha logrado destacarse en los más altos niveles de la plástica argentina.

- EL CEIBO -
Oleo sobre tela 71 x 96 cms.
Obra seleccionada.



Concordia (Entre Ríos) Miércoles 29 - Mayo 2002

Pinturas de Guillermo Bekes en Londres



mente en Argentina a «S.O.S. Aldeas Infantiles» (Childrens Villages).

No es la primera vez que la obra de Bekes aparece vinculada a Instituciones Internacionales que realizan obras de beneficencia para la infancia. Recordemos, por ejemplo la selección que hizo UNICEF International, de una de sus obras, titulada «Siesta» (que representa a nuestra antigua y clásica Plaza 25 de Mayo», hoy remodelada), para la

Organizado por la Anglo-Argentine Society's de Londres se realizó durante el pasado mes de abril la Spring Art Exhibition 2002 (Salón de Primavera), titulado «Raza y Credo».

Fueron invitados a participar de la muestra veinticinco artistas de ambas nacionalidades, y según refleja el texto del catálogo: «es una fórmula que produce un gran éxito y le da una nueva y mayor dimensión a esta exposición, permitiendo una valiosa oportunidad para que el trabajo de los artistas sea apreciado y valorado».

La muestra no se realizó con fines comerciales, por lo que parte de lo obtenido por las ventas fue destinada para obras de caridad y especial-

edición de las tradicionales tarjetas de fin de año, que se distribuyen en todo el mundo.

Es importante destacar que en una época donde la identidad de las culturas desarrolladas en Latinoamérica se ve afectada y debilitada por la así llamada globalización, la obra de Bekes, inspirada en nuestro paisaje, se muestra en el mundo llevando los atributos de la naturaleza que nos define. Como aparece en el libro «Nuestra Argentina» de Ediciones Zurbarán, que destaca a este artista como el paisajista actual de la provincia:... «la llanura entrerriana, el Río Uruguay, los árboles están presentes en sus obras con una paleta delicada y plena de matices».

La página de Rafael Squirru

**GUILLERMO BEKES
EL SOCORRO**



Guillermo Bekes. "El valle de la ilusión"

Aunque santafesino de nacimiento (1962), Guillermo Bekes ha optado por vivir en el campo de la provincia de Entre Ríos. Quizá por ello, a algunos paisajes de sabor horizontal añade una que otra visión del río. Bekes es lo que podríamos llamar un realista empedernido. El verde de los pastos está coronado por grandes cielos captados en toda la gloria del aire pleno de nuestras grandes praderas. Aquí y allí asoman algunos árboles, a veces solitarios, atrapando al ojo del contemplador como para acentuar la condición del solitario. Bekes maneja el óleo con rara destreza; lo que parece terso a la mirada resulta estar empastado con generosidad. Aquí se nos hace presente la naturaleza como manifestación del acto del Creador que pide al creado que continúe su obra con la energía que emana de su propio suelo. La Tierra es planeta vivo, y Bekes nos lo hace sentir, conminándonos con la magia de sus pinceles. Hay una cierta unción en el estilo que logra su cometido sin apelar a ningún tipo de truco, a ningún tipo de artimaña.

Los ojos de Bekes no mienten. Como diría Fierro: "Esto es pura realidad".



MAGNECAL PLUS A.S. COMPENSE EL DEFICIT

Rincón gaucho

Un pintor del paisaje entrerriano



Guillermo Bekes trabaja en un atelier en pleno campo

Por Bartolomé Vedia Olivera

De la Redacción de LA NACION

Hay una larga y rica tradición de pintura paisajística en la Argentina. Basta recordar, ante todo, la obra de Fernando Fader, cultor prodigioso de la policromía de los valles serranos.

Hoy, como ayer, los cielos infinitos y los verdes horizontes de nuestros campos siguen avivando la paleta y los pinceles de muchos artistas de distintos rincones del país.

Entre ellos figura Guillermo Bekes, un joven pintor cuyo afán radica en plasmar en sus obras la vibrante luz y el intenso colorido del paisaje de Entre Ríos, más precisamente en los alrededores de la ciudad de Concordia, en la costa del río Uruguay.

Bekes tiene su atelier en pleno campo, en una pequeña chacra ubicada a pocos kilómetros de la localidad entrerriana de Concordia, un entorno que conoce a fondo desde la infancia.

Allí -en una habitación donde, a través de tres ventanas, entra luz a raudales- pasa las horas abocado a la tarea de traducir los imperceptibles matices de los árboles, los ríos o las nubes que previamente ha contemplado.

Lo que luego se transmuta en sustancia de su arte forma parte antes de su experiencia diaria de permanente escrutador de cuanto lo rodea: "Al vivir todos los días en un lugar, se van incorporando en unos elementos que después se vuelcan en forma fluida".

"No puedo concebir el arte si no está vinculado con la natura-



"La ilusión", óleo sobre tela

leza, que para mí es una fuente renovada de agua pura que alimenta el espíritu y la sensibilidad", confiesa Bekes, cuya obra toda es el resultado plástico de su vivencia cotidiana en el campo.

Bekes, cuyas obras se exhiben hasta el 12 de mayo en la galería El Socorro (Suipacha 1331), se desempeña actualmente como profesor de Artes Plásticas en el Taller IDEA y como vicepresidente de la Fundación Arasy. En esta institución coordina el desarrollo de proyectos de las áreas de Arte, Educación y Medio Ambiente.

Desde 1982, realiza regularmente numerosas exposiciones y participa en diversos salones y premios provinciales y nacionales.

Aire y luz

El trabajo de textura que se observa en sus cuadros, lo fue desarrollando Bekes, según comenta, al sentir "la vibración de la luz en la imagen contemplada".

Al elaborar un paisaje, comenta Bekes, "imagino cómo era en su estado anterior a la transformación de la producción y la tecnología y recupero ese paisaje horizontal de la llanura de la vegetación nativa".

Ello es notorio en Entre Ríos, una provincia en la que por la considerable forestación, se ve un bosque donde antes había una llanura.

Para Bekes, una pintura hecha hoy es moderna porque se hace hoy, pienso que las diferencias entre clásico y moderno son un poco arbitrarias".

"Con el fenómeno de las modas, opinó, por su parte, el prestigioso crítico de arte Raúl Vera Ocampo, los pintores jóvenes han dejado bastante relegada esa constante artística que ningún ismo puede condenar al olvido. Por el contrario, el paisaje sigue siendo un permanente motivo de diálogo profundo entre el hombre y la naturaleza, que es como decir entre el ser humano y la creación."

**RINCON
GAUCHO**

Por Bartolome Vedia Olivera

De la Redacción de LA NACION



"La tranquera", óleo de Guillermo Bekes

Nuevos pinceles para el paisaje argentino

El sentimiento de la naturaleza constituye, a partir de Eduardo Sívori, una constante de la plástica nacional

Dada su singularidad, era imposible que el paisaje de nuestro campo resultara indiferente a los ojos de cualquier temperamento sensible. Por ello, nuestras llanuras, ríos y montañas despertaron enseguida la atención de artistas provenientes de distintas partes del mundo, como sucedió -en el siglo XIX- con el alemán Johann Rugendas o el francés Jean León Palliére.

Estos pioneros europeos abrieron la brecha para que, luego, el talento de los numerosos pintores nativos fuera cimentando una valiosa y siempre vigente tradición paisajística.

La quietud de la pampa, el humo de los fogones, los chuzos de un pajonal o la luminosidad de una mañana serrana adquirieron nueva significación y relieve cuando artistas como Eduardo Sívori, Fernando Fader, Martín Malharro, Atilio Malinverno y muchos otros empezaron a desentrañar su misterio de formas, emoción y colores.

La vocación paisajística no ha sido abandonada por las generaciones más jóvenes de artistas, como ocurre con la diferente visión del campo entrerriano por parte de Guillermo Bekes y María Inés López o la detallada técnica del bonaerense Carlos Montefusco, continuador de la línea de Florencio Molina Campos, por mencionar sólo a algunos de los que han realizado exposiciones recientes. No faltan, hoy día, en nuestro país, detractores de esta modalidad pictórica exaltada por los pintores románticos y llevada luego a la cúspide por los impresionistas.

Sin embargo, entre los defensores de su valor permanente se encuentran algunos de los más prestigiosos críticos de arte de la Argentina, entre ellos Rafael Squi-

rru y Raúl Vera Ocampo. Este último -agudo ensayista y ex director del Museo Municipal de Artes Plásticas Eduardo Sívori- destacó, en diálogo con LA NACION, la importancia del paisaje como esencia fundamental en la valoración del arte, sobre todo de estos dos últimos siglos.

Tradicición y renovación

"En este género, espejo reflexivo de muchos grandes pintores se da quizá la constante mayor de todos aquellos valores plásticos que actualmente muchos queremos reivindicar ante la improvisación y el desconcierto que nos rodean", comentó Vera Ocampo, autor que se ha desempeñado como jurado en los principales premios de literatura y arte de nuestro país.

Sostuvo que en el paisaje denominado realista o figurativo, entran componentes subjetivos de hondura interpretativa y de ricas connotaciones psicologistas y animicas. "Lo local, lo autóctono -expresó- siempre está alimentado del entorno en que es creado" y agregó que así como Van Gogh pudo plasmar con caracteres propios plenos los paisajes de la Provenza o Gauguin las telas de Tahití, "los pintores que se plantan ante la pampa o los valles de nuestro terruño, compondrán una paisajística que atesora sus propias imágenes inconfundibles".

Vera Ocampo no dejó de denunciar lo que considera una "proliferación de modas pseudoartísticas, armadas en función de lo que se vende y el mero exitismo".

"Tenemos -insistió- un público y un mercado muy snob que, regido indiscriminadamente por las novedades de afuera, mantiene un desdén incansable por todo lo que apunte a mirar para adentro.

La naturaleza, el sentimiento y la luz en el paisaje argentino

• Un conjunto de obras patrimoniales integran la muestra "Comarcas del paisaje", que se exhibirá en el Museo Provincial de Bellas Artes a partir de mañana. En la sala Nydia Pereyra Salva de Impini, Guillermo Bekes expondrá como artista invitado. Ambas muestras cuentan con el auspicio de la Cervetería Santa Fe.

MA. DEL CARMEN CAPUTTO
 FOTOS: NÉSTOR CALLEGOS

Trinta y nueve obras pertenecientes a la colección permanente del Museo Rosa Galisteo de Rodríguez integran la muestra "Comarca del Paisaje" que quedará habilitada a partir de mañana, en las salas de la parte antigua de la institución. Algunas de estas pinturas se exhiben por primera vez al público. Otras, en cambio, han regresado al museo después de permanecer en oficinas del gobierno provincial durante años y han sido devueltas re-

cientemente a su lugar de origen, ante insistentes gestiones. Variada y ecléctica, la muestra reúne obras de artistas argentinos que se destacaron en diferentes épocas, aunque las fichas que identifican los cuadros no den precisiones acerca del momento en que los autores dataron sus obras.

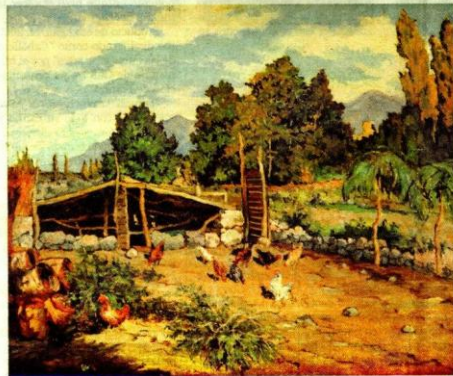
ESTADOS EMOCIONALES

Una sucesión de hitos relacionan a la pintura paisajística con

nuestro museo. En 1922, cuando Martín Rodríguez Galisteo cumplió con su deseo de donar al gobierno de la provincia el edificio que llevaría el nombre de su madre; el día de la inauguración se colgaron en las salas frente a la plaza Pringles, treinta cuadros de pintores naturalistas y de costumbres, la mayoría de ellos paisajes, ocho de los cuales habían sido comprados por el fundador durante un viaje de placer al Viejo Mundo.

Este conjunto de obras de autores del siglo XIX, contemporáneos de los impresionistas, pero alejados ya de lo que, por ese entonces, se mencionaba como modernidad estética, también formaba parte de la donación.

En la Santa Fe de ese entonces, el arte se enseñaba en las academias particulares de dos afamados maestros, D'Amunzio y Reinares. Allí se formaron generaciones de artistas. El público admiraba los planteos estéticos



Artán Pademonta, "El pailinero", óleo.



José María Reinares, "Serranías de Tanti", óleo.



Manuel Vi

Lo que domina en ellos es la preocupación por concretar y entregar de la mejor manera sus emociones visuales, sus técnicas; sienten la influencia de las ideas nuevas sobre la naturaleza y la composición de la luz".

PIERRE FRANCASTEL
 En su obra "El Impresionismo"

Europeos, las versiones académicas y los rigores formales de una pintura que respondía al gusto de las mayorías.

INNOVACIONES
 En Buenos Aires, con cierta

nuestra ciudad, en la primera década del siglo, se conocieron las primeras innovaciones propuestas por la pintura paisajística de los impresionistas. Según el crítico Aldo Pellegrini, Martín Malharro (1865-1911) dio los primeros pasos, en un momento en que el arte en general, estaba dominado por un academicismo naturalista que dominó la primera muestra del Museo Provincial.

Las técnicas pictóricas propuestas por los impresionistas llegaron al país con un considerable retraso, pero constituyeron el intento franco hacia la pintura moderna. Malharro tuvo una visión clara acerca de las innovaciones, y buscó aplicar las propuestas que llegaban desde París. Aunque, es preciso reconocer

un terreno propicio preparado por un grupo reducido de pintores de una generación precedente que se alejó de la pintura de atelier e indagó sobre la luminosidad del paisaje.

En un artículo publicado por Malharro en 1922, mencionado por el profesor Jorge López Anaya en su historia sobre "Arte argentino", el maestro proponía ciertas claves a sus discípulos sobre la pintura al aire libre. En ese texto, Malharro apelaba: "La vida en todas sus manifestaciones, el aire, el calor, la luz, las sensaciones de la naturaleza en la montaña, en el valle, el agua, la roca, la flor, el drama colosal de la luz que se desarrolla en la más mínima partícula de la naturaleza...; todo ello estudiado con desinterés; olvidarnos de nosotros mismos para reflejar la 'emoción'. Todo nuestro ser delicado o abrupto en nuestra obra, sin tratar de agradar, con sinceridad, con lealtad, con franqueza, eso es el arte moderno".

De esta manera, no sólo atendía a la transformación técnica propuesta por los impresionistas, aconsejaba aplicarlas sin ortodoxia y con libertad; sino también intentaba un cambio en los valores sentimentales de la pintura.

LA EXHIBICIÓN

"Comarcas del paisaje" es una muestra que atiende una cierta continuidad ideas y búsquedas. El observador advierte la íntima relación entre el paisaje y sus valores emocionales. Están expuestos trabajos de distintas épocas, realizados en escenarios diferentes y con variadas técnicas. Sin embargo, en todos ellos se percibe una íntima e inmovible relación entre el hombre y la naturaleza que lo rodea.



dela Burgoa, "Parque", óleo sobre madera.

[GUILLERMO BEKES]

El artista invitado

• Guillermo Bekes nació en Santa Fe en 1962. Desde 1982 participa en diversas exposiciones colectivas y premios provinciales y nacionales. A partir de 1986 realiza periódicamente exposiciones individuales. En 1993 instala su residencia y atelier en una quinta en Entre Ríos, buscando una asimilación profunda de los conceptos fundamentales del paisaje a través de un contacto pleno con la naturaleza. Esta experiencia, que se prolonga durante 10 años, lo lleva a dedicarse particularmente a este género y a la temática del litoral argentino. Para una exposición realizada en 2006 en Madrid, recorre y pinta distintas regiones de España, incorporando así nuevas visiones y elementos temáticos. Su obra forma parte de colecciones públicas y privadas

de Argentina, Brasil, Estados Unidos, España, Francia, Reino Unido, Mónaco e Israel. El pintor argentino Raúl Vera Ocampo en el catálogo de la exposición que se realizó en la Galería El Socorro, en Buenos Aires dijo acerca de él... "Bekes ha conseguido adentrarse en ese espíritu demarcante de sombras, líneas, colores y demás elementos sensibles que conforman sus paisajes del suelo entrerriano. Aunque actualmente también incursiona por otras tierras como la española, donde conviven tantas visiones que alimentarán en un futuro su propia visión auténtica y renovada. Su obra es un índice de la solvencia técnica y la compenetración espiritual..."

* Transcripción de la página web del artista.



Guillermo Bekes, "La huella".

[GUILLERMO BEKES]

El artista invitado

• Guillermo Bekes nació en Santa Fe en 1962. Desde 1982 participa en diversas exposiciones colectivas y premios provinciales y nacionales. A partir de 1986 realiza periódicamente exposiciones individuales. En 1993 instala su residencia y atelier en una quinta en Entre Ríos, buscando una asimilación profunda de los conceptos fundamentales del paisaje a través de un contacto pleno con la naturaleza. Esta experiencia, que se prolonga durante 10 años, lo lleva a dedicarse particularmente a este género y a la temática del litoral argentino. Para una exposición realizada en 2006 en Madrid, recorre y pinta distintas regiones de España, incorporando así nuevas visiones y elementos temáticos. Su obra forma parte de colecciones públicas y privadas

de Argentina, Brasil, Estados Unidos, España, Francia, Reino Unido, Mónaco e Israel. El pintor argentino Raúl Vera Ocampo en el catálogo de la exposición que se realizó en la Galería El Socorro, en Buenos Aires dijo acerca de él:... "Bekes ha conseguido adentrarse en ese espíritu demarcante de sombras, líneas, colores y demás elementos sensibles que conforman sus paisajes del suelo entrerriano. Aunque actualmente también incursiona por otras tierras como la española, donde conviven tantas visiones que alimentarán en un futuro su propia visión auténtica y renovada. Su obra es un índice de la solvencia técnica y la compenetración espiritual...".

*Transcripción de la página web del artista.



Guillermo Bekés, "La huella".



Guillermo Bekes trabaja en un atelier en pleno campo. Su modo de expresión detallista y minimalista se puede apreciar en cada una de sus pinceladas. En sus obras, que tienen como escenarios cielos y tierras, se combinan a la perfección luces y sombras.

Un gran pintor del paisaje entrerriano

Escribe: Bartolomé Vedia Olivera

Hay una larga y rica tradición de pintura paisajística en la Argentina. Basta recordar, ante todo, la obra de Fernando Fader, cultor prodigioso de la policromía de los valles serranos.

Hoy, como ayer, los cielos infinitos y los verdes horizontes de nuestros campos siguen avivando la paleta y los pinceles de muchos artistas de distintos rincones del país.

Entre ellos figura Guillermo Bekes, un joven pintor cuyo afán radica en plasmar en sus obras la vibrante luz y el intenso colorido del paisaje de Entre Ríos, más precisamente en los alrededores de la ciudad de Concordia, en la costa del río Uruguay.

Bekes tiene su atelier en pleno campo, en una pequeña chacra ubicada a pocos kilómetros de la localidad entrerriana de Concordia, un entorno que conoce a fondo desde la infancia.

Allí -en una habitación donde, a través de tres ventanas, entra luz a raudales- pasa las horas abocado a la tarea de traducir los imperceptibles matices de los árboles, los ríos o las nubes que previamente ha contemplado.

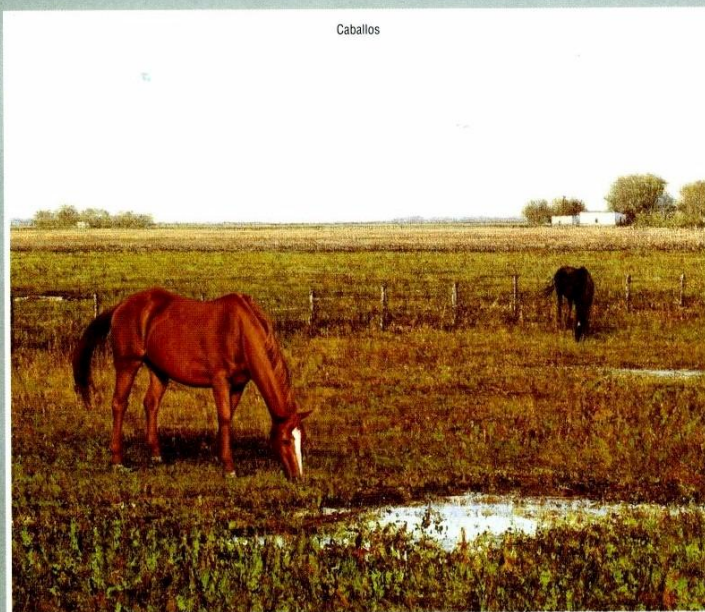
Lo que luego se transmuta en sustancia de su arte, forma parte antes de su experiencia diaria de permanente escrutador de cuanto lo rodea: *"Al vivir todos los días en un lugar, se van incorporando en uno elementos que después se vuelcan en forma fluida. No puedo*

concebir el arte si no está vinculado con la naturaleza, que para mí es una fuente renovada de agua para que alimenta el espíritu y la sensibilidad", confiesa Bekes, cuya obra toda es el resultado plástico de su vivencia cotidiana en el campo.

Bekes se desempeña actualmente como Profesor de Artes Plásticas en el Taller IDEA y como Vicepresidente de la Fundación Arasy. En esta institución coordina el desarrollo de proyectos de las áreas de Arte, Educación y Medio Ambiente.

Desde 1982, realiza regularmente numerosas exposiciones y participa en diversos salones y premios provinciales y nacionales.

Pag. 1



Aire y luz

El trabajo de textura que se observa en sus cuadros, lo fue desarrollando Bekes, según comenta, al sentir *"la vibración de la luz en la imagen contemplada"*.

Al elaborar un paisaje, comenta Bekes, *"imagino cómo era en su estado anterior a la transformación de la producción y la tecnología y recupero ese paisaje horizontal de la llanura, de la vegetación nativa"*.

Ello es notorio en Entre Ríos, una provincia en la que por la considerable forestación, se ve un bosque donde antes había una llanura.

Para Bekes, *"una pintura hecha hoy es moderna porque se hace hoy, pienso que las diferencias entre clásico y moderno son un poco arbitrarias"*.

El paisaje sigue siendo un permanente motivo de diálogo profundo entre el hombre y la naturaleza, que es como decir entre el ser humano y la creación.

Pag. 2

En la orilla



Paisajes Argentinos

Guillermo Bekes, nació en Santa Fe en 1962. Desde 1982 participa en diversas exposiciones colectivas y premios provinciales y nacionales. En 1993 instala su residencia y atelier en una quinta en Entre Ríos, buscando una asimilación profunda de los conceptos fundamentales del paisaje a través de un contacto pleno con la naturaleza. Esta experiencia, lo lleva a dedicarse particularmente a este género y a la temática del litoral argentino.

Para una exposición realizada en 2006 en Madrid, recorre y pinta distintas regiones de España, incorporando así nuevas visiones y elementos temáticos.

En la muestra "Paisajes Argentinos", realizada recientemente (Espacio - Arte del Plata), Guillermo Bekes confirma que es un artista apasionado por el paisaje y documenta su indiscutible amor por nuestra Argentina.

"Paisajes Argentinos" fue una invitación a contemplar lo más representativo de nuestras regiones y nuestros campos.

Quienes transitaron esta muestra sin lugar a dudas hicieron un recorrido por los paisajes de nuestra cultura, que Bekes con tanta pasión supo relacionar.